



GOBIERNO REGIONAL AREQUIPA
GERENCIA REGIONAL DE SALUD
RED DE SALUD AREQUIPA CAYLLOMA

BOLETIN EPIDEMIOLOGICO SEMANAL N.º 21 DEL 22/5/2022 AL 28/05/2022

CONTENIDO

SITUACIÓN DE LAS ENFERMEDADES TRASMISIBLES NOTIFICACIÓN CONSOLIDADA E IND

Casos IRA's
Casos Neumonía
SOB/ASMA
Casos EDA's
Trasmisibles:
Sarampión/ Rubéola
VIH/SIDA
Tuberculosis
No trasmisibles
Diabetes
Otras
Muerte Perinatal
Muerte materna
Chagas
Accidentes de tránsito
COVID 19

**Dirección Red de Salud
Arequipa Caylloma**

MC Carlos Yovani Cuya Mamani

**Oficina de Planeamiento,
Presupuesto y Desarrollo
Institucional-R.S.A.C.**

M.C. Lola Trinidad Flores Guevara

OFICINA DE EPIDEMIOLOGÍA

**M.C. Ana Patricia Polanco
Gutiérrez**

Lic. María Luz Acillo Orado

Lic. Angela Villafuerte Murguía

C.D. Emilio González Polar Mesia

**EQUIPO DE APOYO:
OFICINA DE ESTADISTICA E
INFORMATICA**

2022

CALENTAMIENTO GLOBAL Y SALUD

El Cambio Climático es la mayor amenaza para la salud mundial del siglo XXI. La salud es y será afectada por los cambios de clima a través de impactos directos (olas de calor, sequías, tormentas fuertes y aumento del nivel del mar) e impactos indirectos (enfermedades de las vías respiratorias y las transmitidas por vectores, inseguridad alimentaria y del agua, desnutrición y desplazamientos forzados).

El cambio climático no es solo un problema para las generaciones futuras, ya está sucediendo. Se registran temperaturas medias más altas cada año, y más personas se ven afectadas por desastres, enfermedades sensibles al clima y otras condiciones de salud.

El cambio climático exacerba algunas amenazas para la salud y crea nuevos desafíos de salud públicos. En todo el mundo, analizando solo unos pocos indicadores de salud, ocurrirán 250,000 muertes adicionales por año en las próximas décadas como resultado del cambio climático.

El sector salud tiene un papel importante que desempeñar en la reducción de las emisiones de gases de efecto invernadero que son la causa del cambio climático. Deben realizarse inversiones para "ecologizar" las instalaciones para la atención de salud, con el uso de paneles solares, equipos de eficiencia energética y gestión de residuos. A nivel mundial, solo alrededor del 0,5% de la financiación climática multilateral se ha atribuido a proyectos de salud.

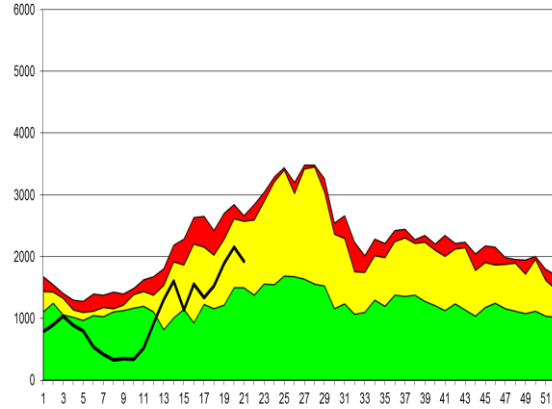
Las instalaciones de atención médica también necesitan ser seguras y permanecer operativas durante y luego de desastres. En las Américas un 67% de las instalaciones de atención médica están ubicadas en áreas proclives a desastres. En la última década, 24 millones de personas quedaron sin acceso a la atención médica por meses debido a daños de la infraestructura.



TENDENCIA DE LAS ENFERMEDADES BAJO VIGILANCIA EPIDEMIOLÓGICA 2021

1. INFECCION RESPIRATORIA AGUDA (I.R.A.) EN POBLACIÓN MENOR DE 5 AÑOS

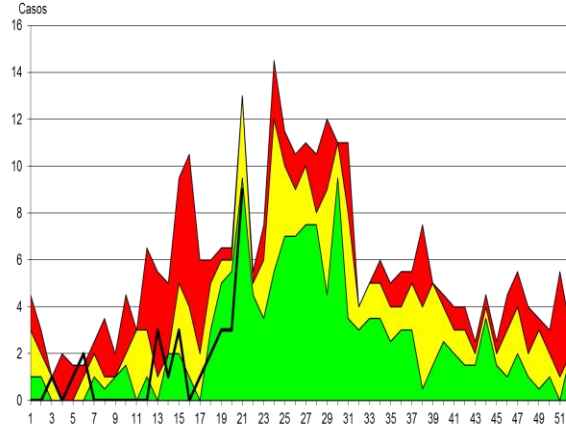
**Canal Endémico de IRAs < 5 Años
Red Arequipa Caylloma 2015- 2022***



Fuente: Epi VEA RAC
(*) A S.E. 21-2022

S.E

**Canal Endémico de Neumonías < 5 Años
Red Arequipa Caylloma 2015- 2022***



Fuente: Epi VEA RAC
(*) A S.E. 21-2022

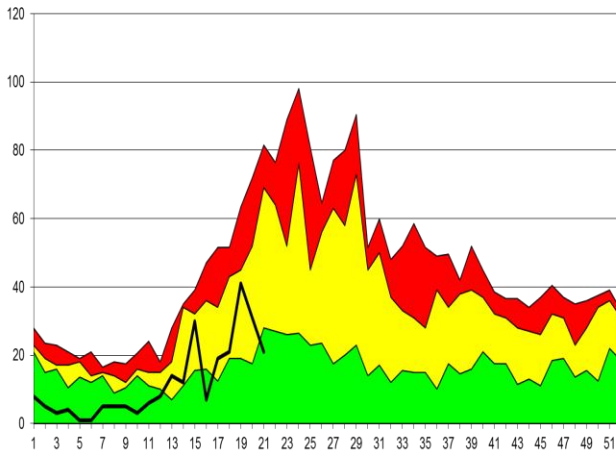
S.E

En la semana se registraron **(1921)** casos de IRAs, disminuyeron los casos con respecto a la semana anterior en **10.73%**, los distritos con mayor frecuencia de presentación de casos son: Paucarpata, Cerro Colorado y Hunter. La Tasa de Incidencia es de **227.29 X 1000** menores de 5 años, con un total de **(22255)** casos acumulados a la semana 21. Se observa disminución de casos en **21 %** en relación al promedio de los últimos 7 años. Según el canal endémico, nos encontramos en **zona de seguridad**.

NEUMONÍA EN POBLACIÓN MENORES DE 5 AÑOS

En la presente semana se notificó **(09)** casos. La notificación en relación a la semana anterior incremento, con respecto a los 7 últimos años se observa incremento de casos del **3 %**. Acumulado tenemos **(29)** casos a la semana 21. Nos encontramos en **zona de éxito**.

**Canal Endémico de SOB-ASMA < 5 AÑOS
Red Arequipa Caylloma 2015- 2022***



Fuente: Epi VEA RAC
(*) A S.E. 21-2022

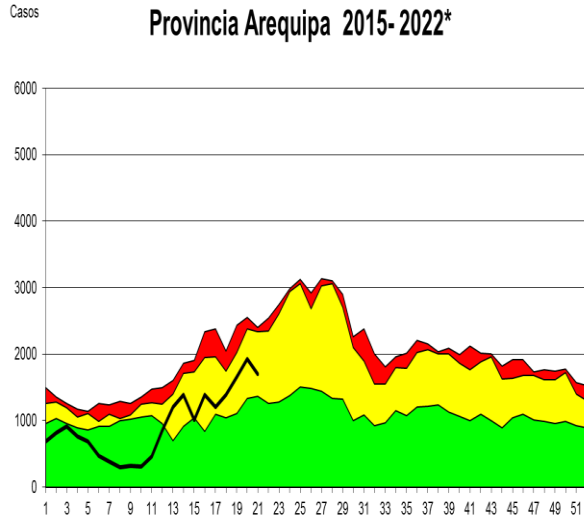
S.F

SOBA EN MENORES DE 5 AÑOS

En la presente semana se notificó **(21)** casos, se observa que los casos disminuyeron en relación a la semana anterior en un **32%**. Teniendo un acumulado de **(250)** casos a la semana 21. La tasa de incidencia es de **2.55** por 1000 niños menores de 5 años. En relación a los últimos 7 años se observa una disminución del **64.23%**. Nos encontramos en **zona de seguridad**.

PERFIL EPIDEMIOLOGICO IRAS Y NEUMONIAS, POR PROVINCIAS, EN POBLACIÓN MENOR DE 5 AÑOS

**Canal Endémico de IRAs < 5 Años
Provincia Arequipa 2015- 2022***

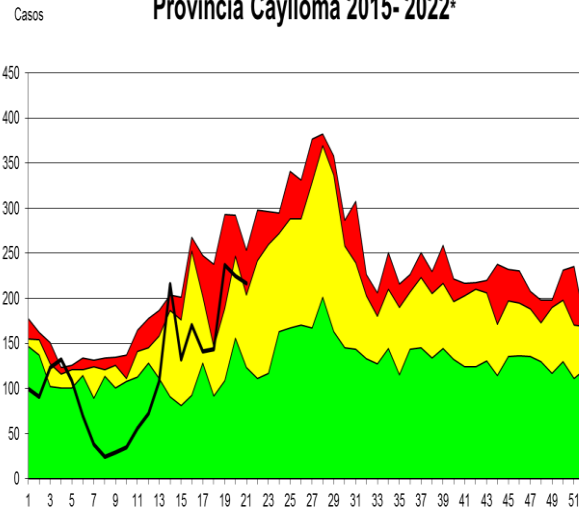


Fuente: Epi VEA RAC
(*A.S.E.21-2022



S.E

**Canal Endémico de IRAs < 5 Años
Provincia Caylloma 2015- 2022***

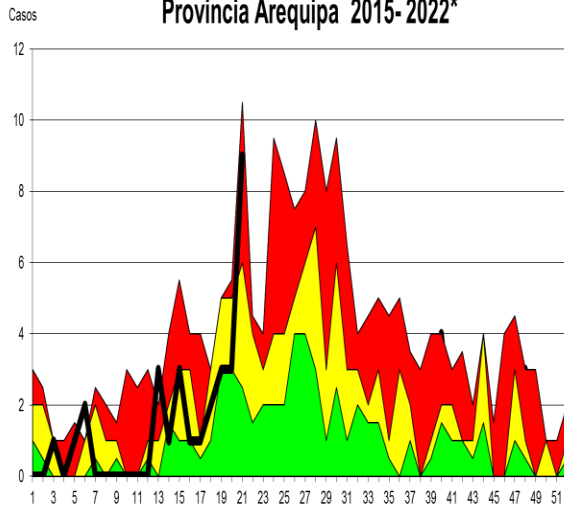


Fuente: Epi VEA RAC
(*A.S.E. 21-2022



S.E

**Canal Endémico de Neumonias < 5 Años
Provincia Arequipa 2015- 2022***

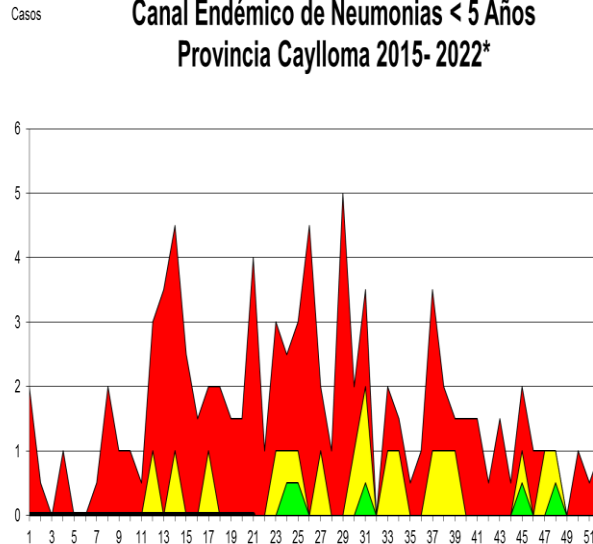


Fuente: EPI VEA RSAC
*A. SE 21- 2022



S.E

**Canal Endémico de Neumonias < 5 Años
Provincia Caylloma 2015- 2022***

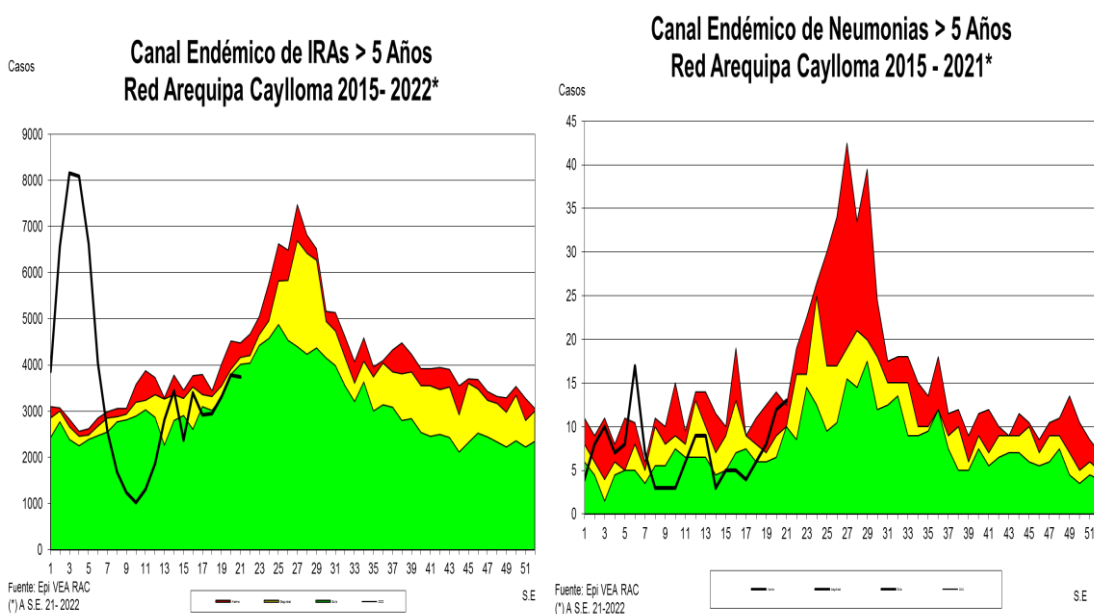


Fuente: Epi VEA RAC
(*A.S.E. 21-2022



S.E

2. INFECCIÓN RESPIRATORIA AGUDA (I.R.A.) EN POBLACIÓN MAYOR DE 5 AÑOS



Se notificaron **(3738)** casos de IRAs en mayores de 5 años, se observa disminución en **1 % en** relación a la S.E. anterior; los distritos con mayor número de casos son: Paucarpata, Cerro Colorado y Hunter, siendo la Tasa de incidencia de **65.65** por mil mayores de cinco años con un total de **(75728)** casos a la semana 21; se observa disminución de casos **29 %** con respecto a los 7 últimos años. Nos encontramos en **zona de éxito**.

NEUMONIA EN POBLACIÓN MAYOR DE 5 AÑOS

En la presente semana se notificaron **(13)** casos, incrementaron en relación a la semana anterior. Comparando la semana actual con el promedio semanal de siete años anteriores se observa disminución de casos **28.34 %**. Los casos acumulados **(150)** a la semana 21 que hacen una tasa de Incidencia Acumulada de **0.1 X 1000** mayores de 5 años. Nos encontramos en **zona de alarma**.

Recomendaciones:

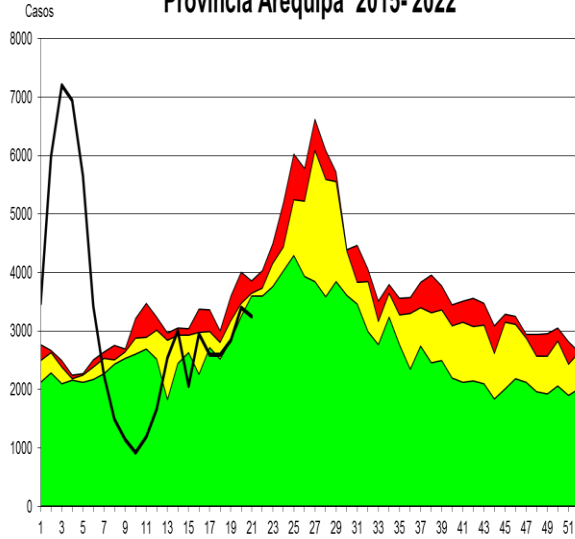
Realizar seguimiento a los casos de neumonía tanto en niños como adultos para prevenir complicaciones o mortalidad por la misma.

Realizar promoción de la salud en medidas y cuidados en procesos respiratorios para prevención de complicaciones como la neumonía debido al incremento de frío por encontrarnos en zona de alarma.

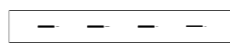
Realizar investigación epidemiológica de pacientes respiratorios para diagnóstico diferenciado con COVID 19 e Influenza.

PERFIL EPIDEMIOLOGICO IRAS Y NEUMONIAS, POR PROVINCIAS, EN POBLACIÓN MAYOR DE 5 AÑOS.

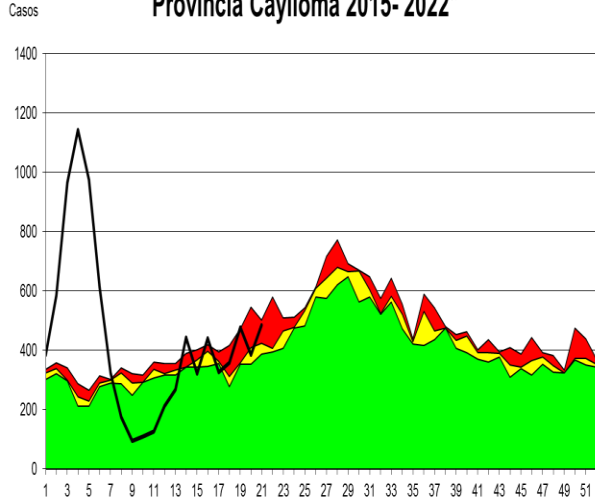
**Canal Endémico de IRAs > 5 Años
Provincia Arequipa 2015-2022***



Fuente: Epi VEA RSAC
(*A.S.E. 21-2022)



**Canal Endémico de IRAs > 5 Años
Provincia Caylloma 2015-2022***

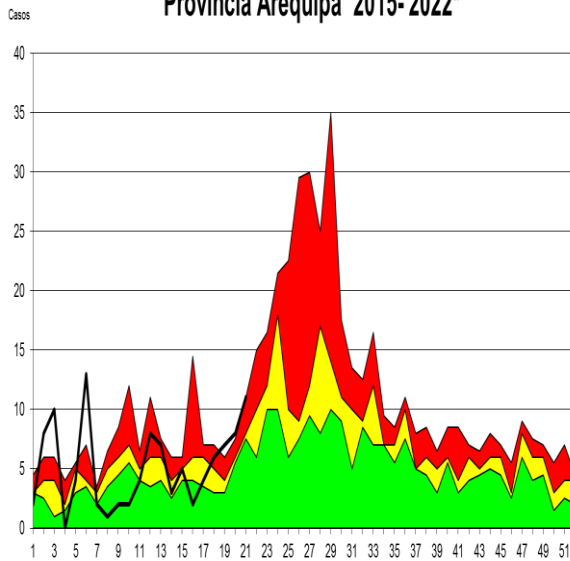


Fuente: Epi VEA RAC
(*A.S.E. 21-2022)



SE

**Canal Endémico de Neumonias > 5 Años
Provincia Arequipa 2015-2022***

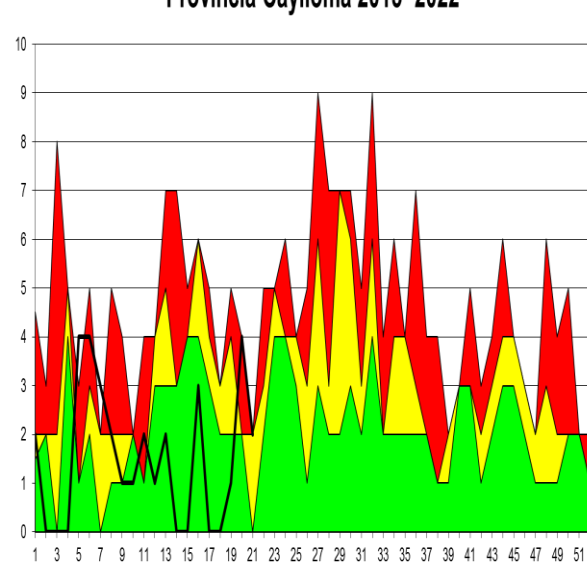


Fuente: Epi VEA RAC
(*A.S.E. 21-2022)



SE

**Canal Endémico de Neumonias > 5 Años
Provincia Caylloma 2015-2022***



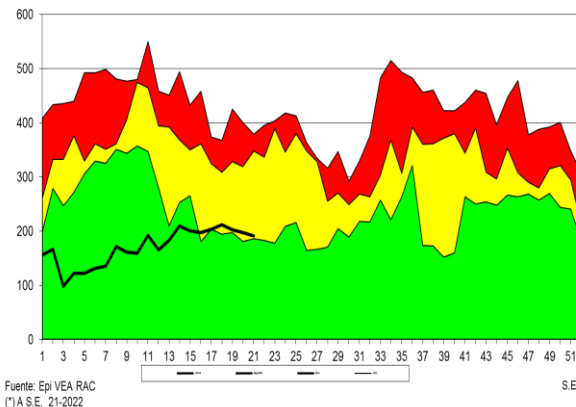
Fuente: Epi VEA RAC
(*A.S.E. 21-2022)



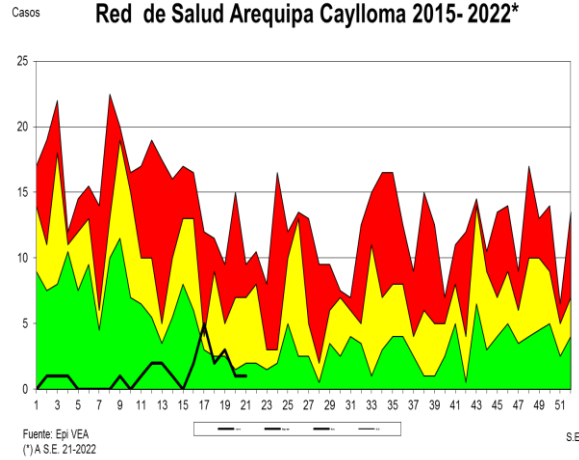
SE

4. ENFERMEDAD DIARREICA AGUDA (E.D.A.) ACUOSA EN POBLACIÓN MENOR DE 5 AÑOS

Canal Endémico de Edas Acuosas < 5 Años
Red Arequipa Caylloma 2015- 2022*



Canal Endémico de Edas Disentéricas < 5 Años
Red de Salud Arequipa Caylloma 2015- 2022*



En la presente semana se notificaron **(191) casos**, disminución de casos en relación a la semana anterior. Teniendo **3.53 %** de disminución en relación a la semana anterior. Los distritos con mayor número de casos en la presente S.E. son: Cerro Colorado, Cayma y Paucarpata. La Tasa de incidencia es de **36.58 X 1,000** menores de cinco años, con **(35821)** casos notificados a la semana 21. La presente semana en relación con el promedio semanal de los últimos siete años muestra disminución de casos **34.7%**. Nos encontramos en **zona de seguridad**.

ENFERMEDAD DIARREICA AGUDA (E.D.A.) DISENTERICA EN POBLACION MENOR DE 5 AÑOS

En la presente semana se notificó **(01)** caso, manteniéndose los casos notificados en relación a la última semana incremento en un 00%. Teniendo un acumulado de **(25)** casos notificados a la semana 21. Con respecto a los años anteriores se observa disminución de casos **90.4 %**. Nos encontramos en **zona de éxito**.

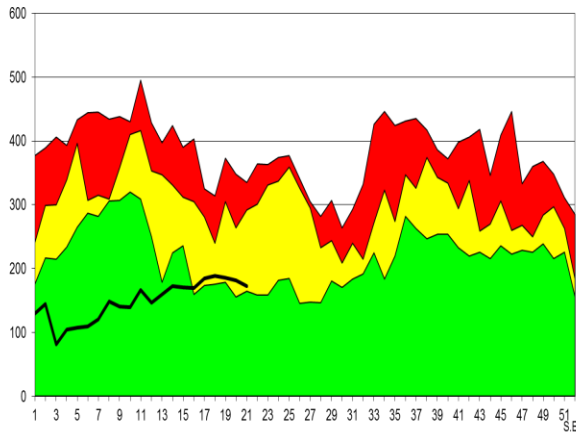
Recomendaciones

Analizar información en los distritos de mayor incidencia y tomar las medidas de prevención.

Monitoreo y control de agua de consumo humano.

5. PERFIL EPIDEMIOLOGICO EDAS ACUOSAS, POR PROVINCIAS, EN POBLACIÓN MENOR Y MAYOR DE 5 AÑOS

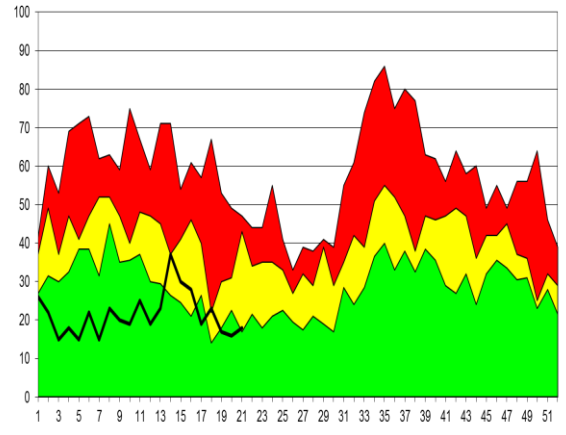
**Canal Endémico de Edas Acuosas < 5 Años
Provincia Arequipa 2015- 2022***



Fuente: Epi VEA RAC
(*).A.S.E. 21-2022.



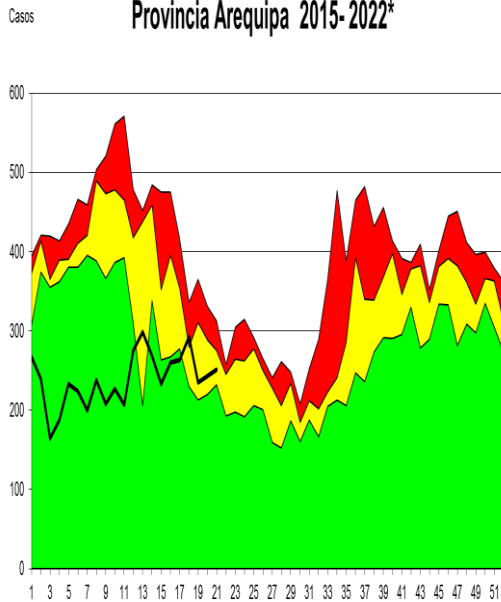
**Canal Endémico de Edas Acuosas < 5 Años
Provincia Caylloma 2015- 2022***



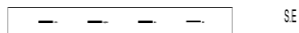
Fuente: Epi VEA RAC
(*).A.S.E. 21-2022.



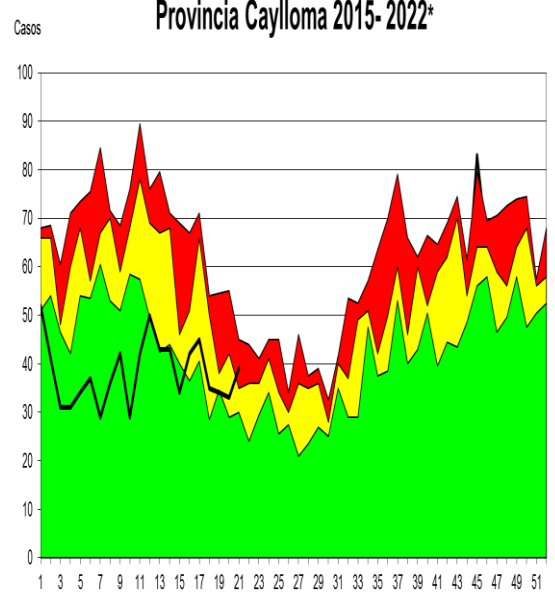
**Canal Endémico de Edas Mayores de 5 Años
Provincia Arequipa 2015- 2022***



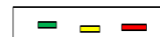
Fuente: Epi VEA RAC
(*).A.S.E. 21-2022.



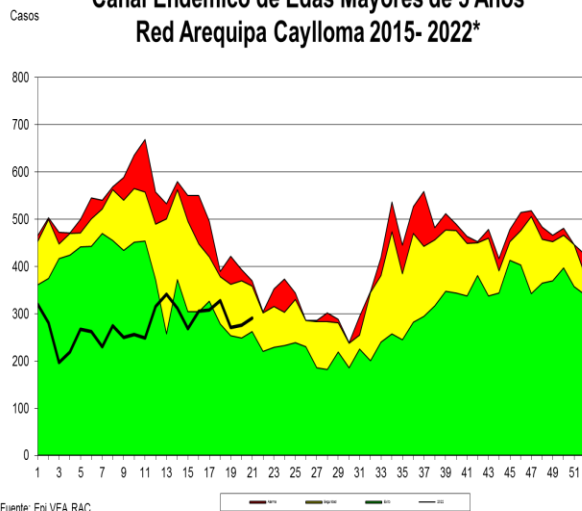
**Canal Endémico de Edas Mayores de 5 Años
Provincia Caylloma 2015- 2022***



Fuente: Epi VEA RAC
(*).A.S.E. 21-2022.



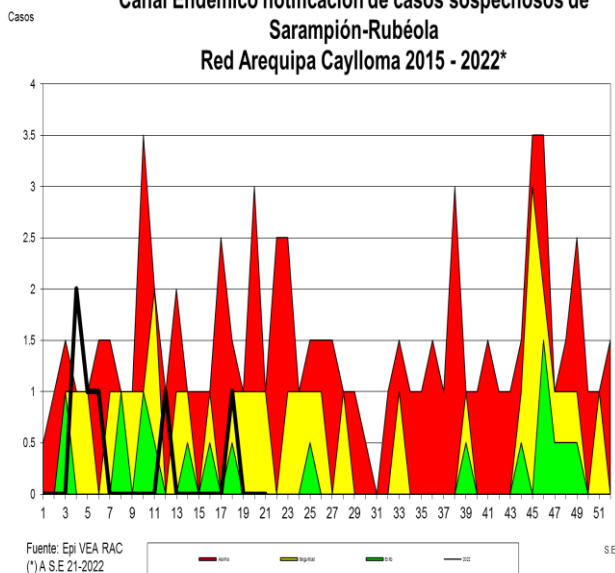
Canal Endémico de Edas Mayores de 5 Años Red Arequipa Caylloma 2015- 2022*



6. ENFERMEDAD DIARREICA (EDA.) ACUOSA Y DISENTERICA EN POBLACIÓN > DE 5 AÑOS

Se notificaron **(291)** casos, se observa incremento de casos en 5.43 % en relación a la semana anterior. Los distritos con mayor número de casos en la presente S.E. fueron: **Cayma, Paucarpata y Cerro Colorado** . Comparando la semana actual con el promedio semanal de 7 años anteriores, se observa incremento de casos **4.46 %**. Con una tasa de incidencia de **5.04 por 1,000** mayores de cinco años, con **(5526)** casos acumulados a la semana 20. Nos encontramos en **zona de seguridad** según el canal endémico.

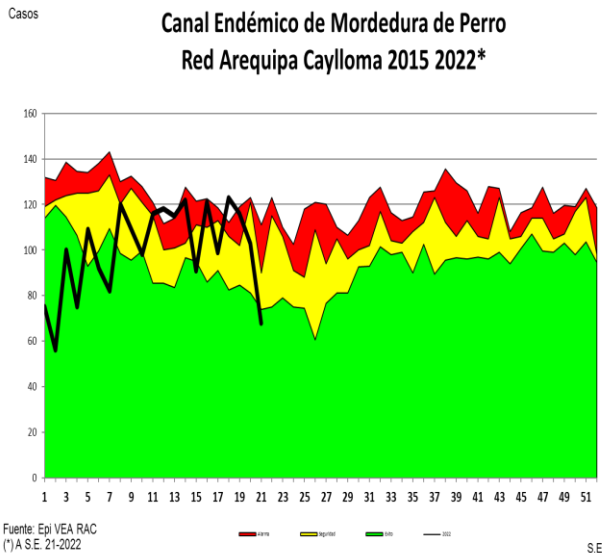
Canal Endémico notificación de casos sospechosos de Sarampión-Rubéola Red Arequipa Caylloma 2015 - 2022*



7. VIGILANCIA DE SARAMPIÓN RUBEOLA

En la presente semana se notificaron **(00)** casos sospechosos de Sarampión, la notificación es **negativa** en relación a la semana anterior. Total **(6)** casos sospechosos Sarampión-Rubéola notificados a la semana 21 los mismos que fueron descartados.

Canal Endémico de Mordedura de Perro Red Arequipa Caylloma 2015 2022*



8. VIGILANCIA DE MORDEDURAS DE PERRO.

Se notificaron **(68)** casos de personas mordidas. En relación a la semana epidemiológica anterior se observa disminución de casos 33.98 %. Comparando la semana actual con el promedio semanal de 7 años anteriores, se observa disminución de casos 28.7 %. Los distritos con mayor número de casos en la presente S.E. fue: Cerro Colorado, Paucarpata, a la semana 21 se tienen acumulado **(2106)** casos notificados de personas mordidas encontrándonos en zona de **éxito**. Se recomienda fortalecer seguimiento de personas mordidas.

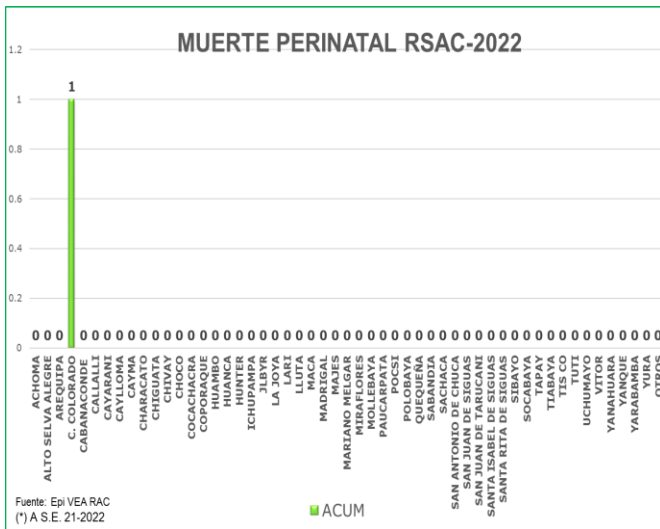
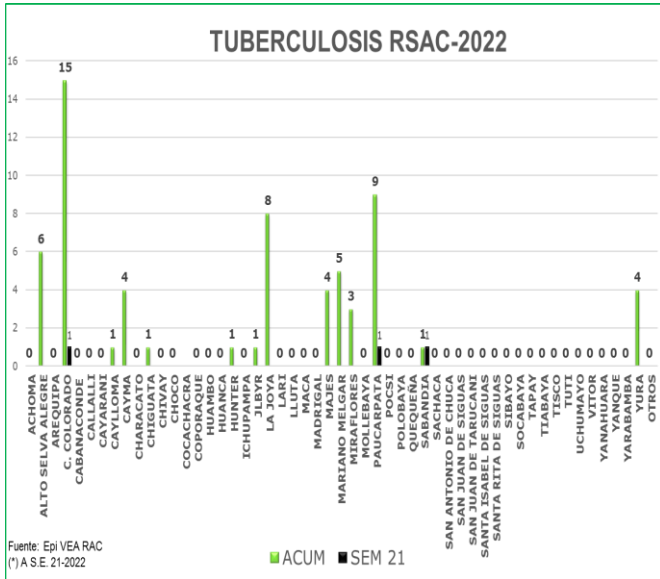
9.VIGILANCIA EPIDEMIOLOGICA DE TRASMISIBLES

TUBERCULOSIS

En la semana se tienen notificados (03) casos de tuberculosis. Se tiene un acumulado de (63) casos a la semana 21, de los cuales los distritos de mayor notificación: Cerro colorado, Paucarpata. Recomendaciones realizar identificación temprana de casos.

Seguimiento de casos y contactos.

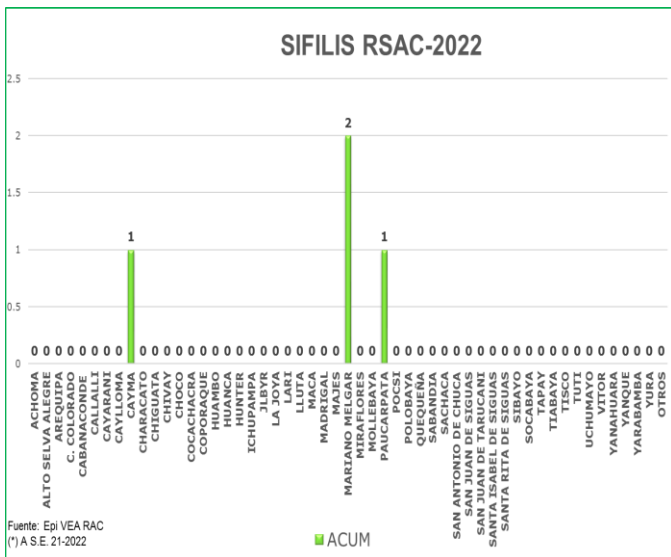
Promoción de la salud en medidas preventivas.



10. MATERNO PERINATAL

Semana 21 Notificación **negativa**.

Se tiene (01) caso acumulado de Muerte Perinatal: Óbito Fetal procedencia Cerro Colorado.

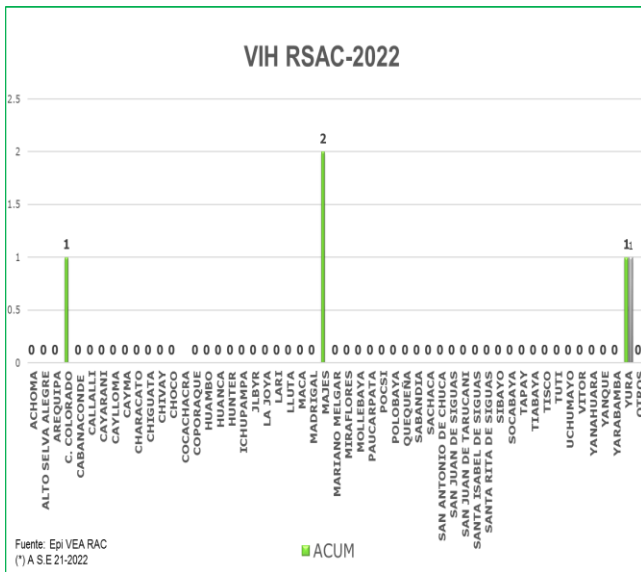


11. VIGILANCIA DE ITS-VIH

SIFILIS

En la semana epidemiológica 21 Notificación **negativa**.

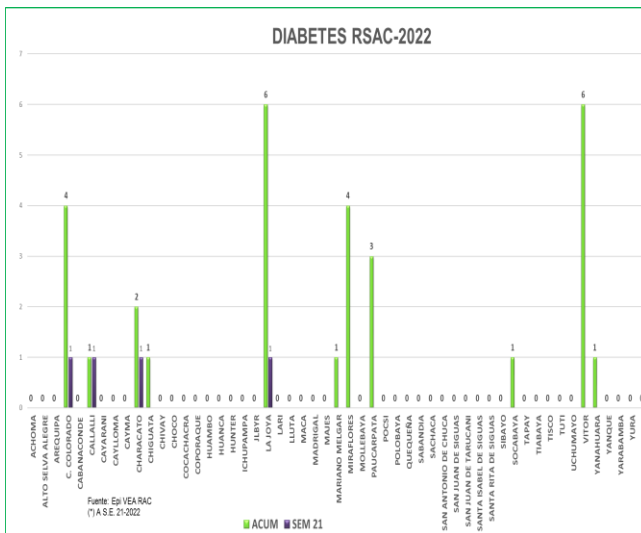
Se tiene acumulado (04) casos notificados.



VIH

En la semana 21 notificación **01** caso.

Se tiene acumulado en la notificación (**04**) caso del distrito de Cerro Colorado y Pedregal.



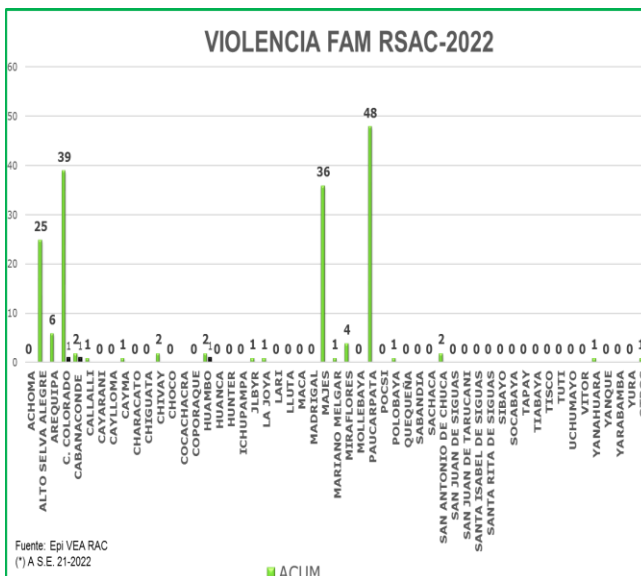
12. VIGILANCIA DE NO TRASMISIBLES DE SALUD PUBLICA

DIABETES

En la semana 21 se notificó (**04**) caso de Diabetes Mellitus. Se tiene acumulado (**30**) casos notificados a la semana 21, teniendo el mayor número distrito de Vitor y la Joya.

Recomendación

Promoción en estilos saludables de vida

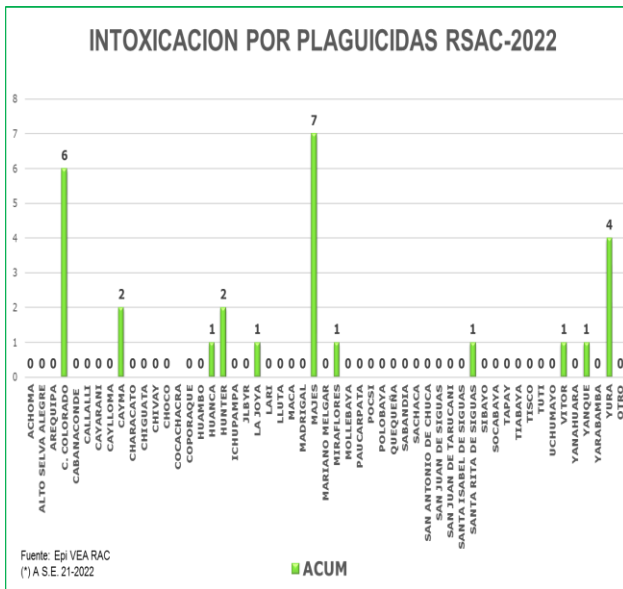


VIOLENCIA FAMILIAR

En la Semana 21 se tiene notificados (**3**) casos por Violencia familiar Teniendo un acumulado de (**174**) notificaciones. Se tiene la mayor cantidad de casos notificados de los distritos de Paucarpata, Majes y Arequipa.

Recomendación

Acciones de promoción de la salud en salud mental en prevención de la violencia familiar.



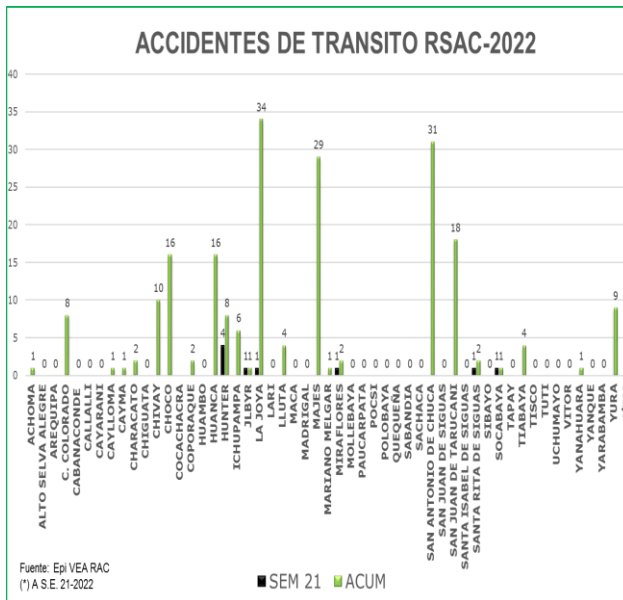
INTOXICACION POR PLAGUICIDAS

En la semana 21 notificación **negativa**. Se tiene acumulados (**27**) casos. los distritos de mayor notificación son Majes y Cerro Colorado.

Recomendaciones

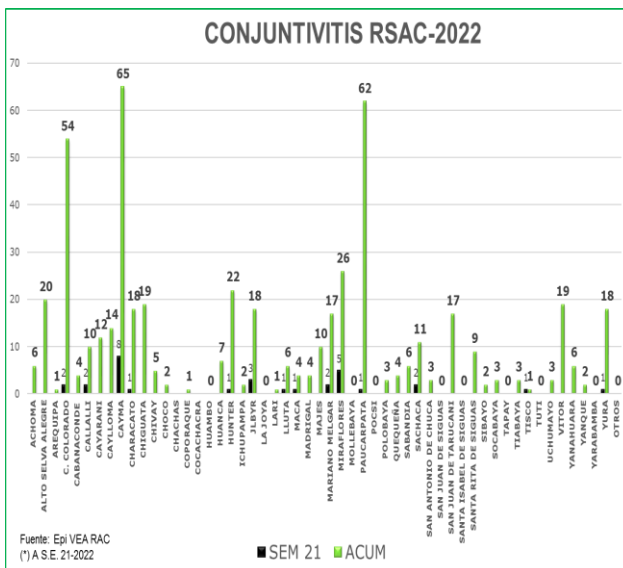
Se debe analizar el problema para dar orientación a los fumigadores para prevenir intoxicaciones ocupacionales.

En el caso de las intoxicaciones provocadas se debe trabajar la parte preventiva con Salud Mental.



ACCIDENTES DE TRANSITO

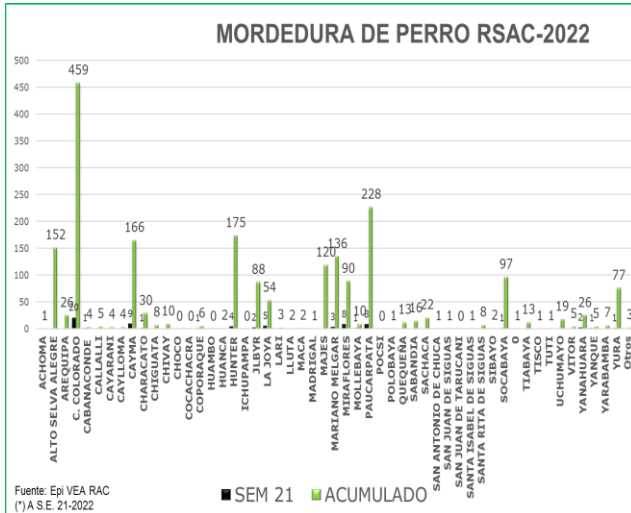
En la semana 21 se notificaron (**9**) casos. Teniendo un acumulado de (**211**) casos notificados por accidentes de tránsito. Los distritos que notifican mayor número de caso son La Joya, San Antonio de Chuca.



VIGILANCIA DE INTERES REGIONAL

CONJUNTIVITIS

En la presente semana se notificaron (**31**) casos de conjuntivitis. Teniendo un acumulado de (**524**) casos a la semana 21, siendo el distrito de Cayma con mayor cantidad de casos notificados.



MORDEDURA DE PERROS

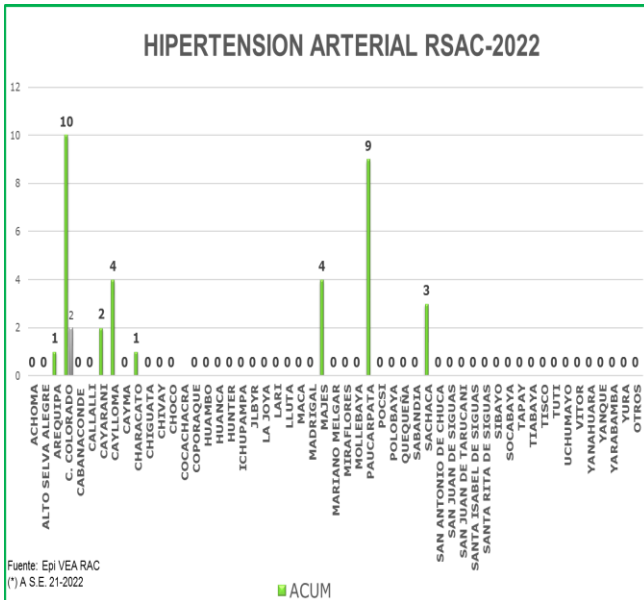
En la semana 21 se tiene notificados **(68)** casos de personas mordidas por perro, donde los distritos que notificaron mayor cantidad de casos son: Cerro Colorado , Miraflores. Teniendo un acumulado de **(2106)** casos de personas mordidas Siendo el distrito de Cerro Colorado el que mayor número de casos a notificado. Con el antecedente de rabia canina en la zona desde año pasado se recomienda continuar con la vigilancia de personas mordidas que completen esquemas de vacunación y seguimientos respectivos.

En el presente año se tiene identificado casos de

rabia canina (14 casos) hasta la semana 21.

En cuanto a la prevención y control de rabia canina se debe fortalecer la vacunación canina en todos los distritos teniendo en cuenta el riesgo que implica para la salud de las personas se debe vacunar al 100 % de la población canina de nuestra jurisdicción; así misma promoción de la salud en cuanto a la tenencia responsable de perros.

Seguimiento y vacunación de las personas mordidas según el requerimiento médico con vacuna antirrábica y/o suero según corresponda por indicación médica.



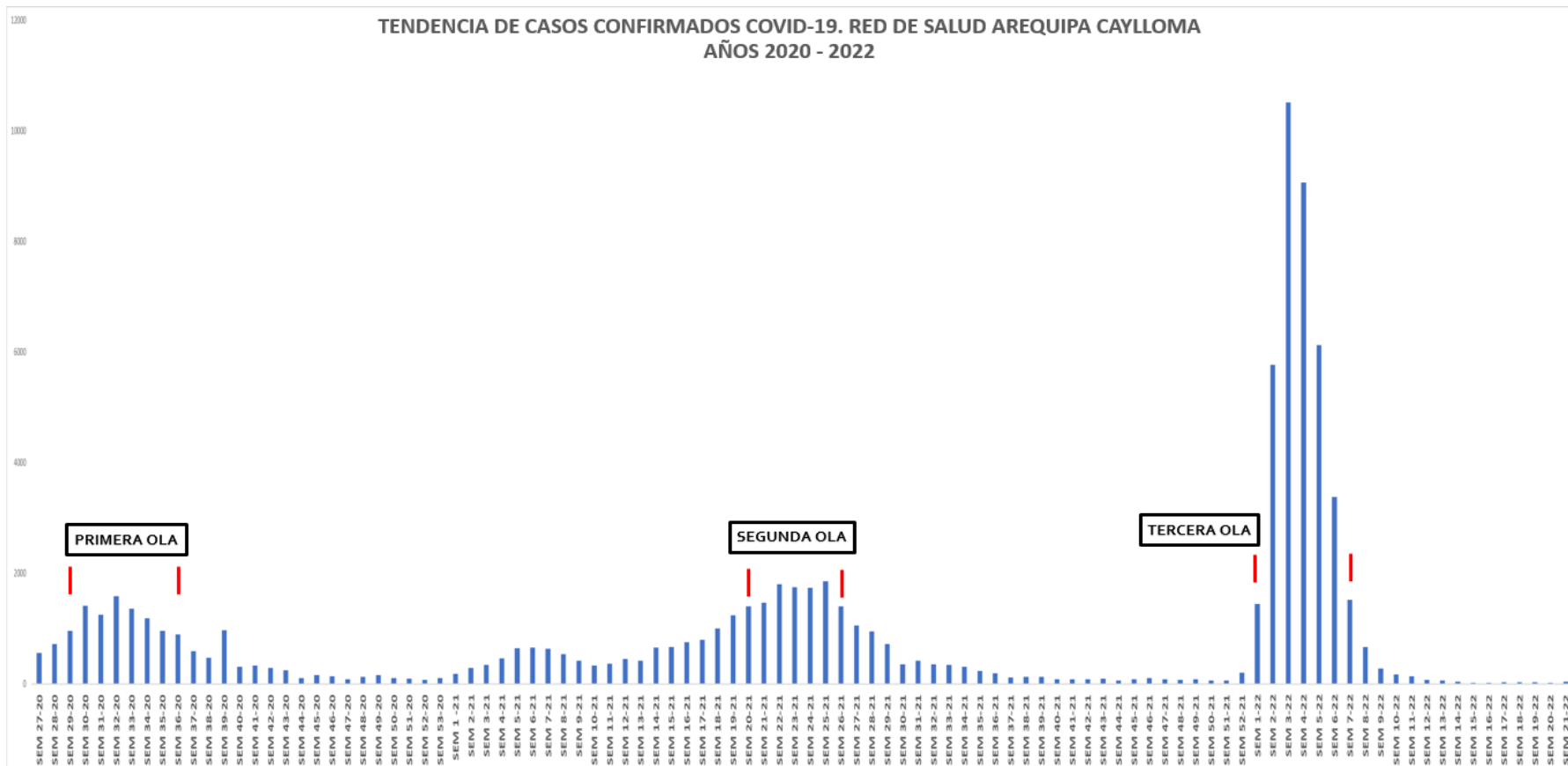
HIPERTENSIÓN ARTERIAL

Se tiene notificados (02) caso de Hipertensión Arterial. Acumulado (34) casos a la semana 21.

VIGILANCIA	REPORTE
MUERTE MATERNA	NEGATIVO
ESAVI SEVERO	NEGATIVO
INFLUENZA	NEGATIVO

14. COVID 19

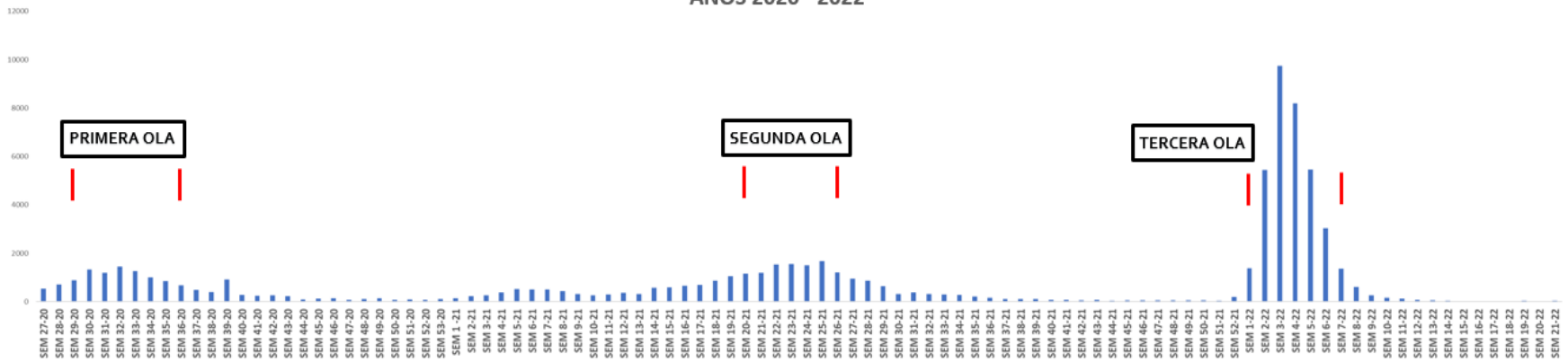
TENDENCIA DE CASOS CONFIRMADOS COVID-19. RED DE SALUD AREQUIPA CAYLLOMA AÑOS 2020 - 2022



*Al 28 de mayo del 2022, a las 12:00 Horas
Fuente: Notificación individual Microredes R.S.A.C.
Elaborado por: Oficina de Epidemiología de la R.S.A.C.

Se registran (39444) casos confirmados de COVID- 19 en la red de Salud Arequipa Caylloma hasta la SE 21 del presente año; se evidencia un pico durante la pandemia del año 2020 en la SE 30 hasta la SE 33 ; el año 2021 desde la SE 22 a la SE 25, registrandose (10504) casos durante la SE 3 del año 2022 que es el pico mas alto de las semanas epidemiológicas del 2022, en la semana 21 se observa incremento leve de casos (41) casos diagnosticados de las IPRESS de la Red de Salud Arequipa Caylloma, se observa esta tendencia en la provincia de Arequipa y Caylloma.

TENDENCIA DE CASOS CONFIRMADOS COVID-19. PROVINCIA AREQUIPA AÑOS 2020 - 2022



TENDENCIA DE CASOS CONFIRMADOS COVID-19. PROVINCIA CAYLLOMA AÑOS 2020 - 2022

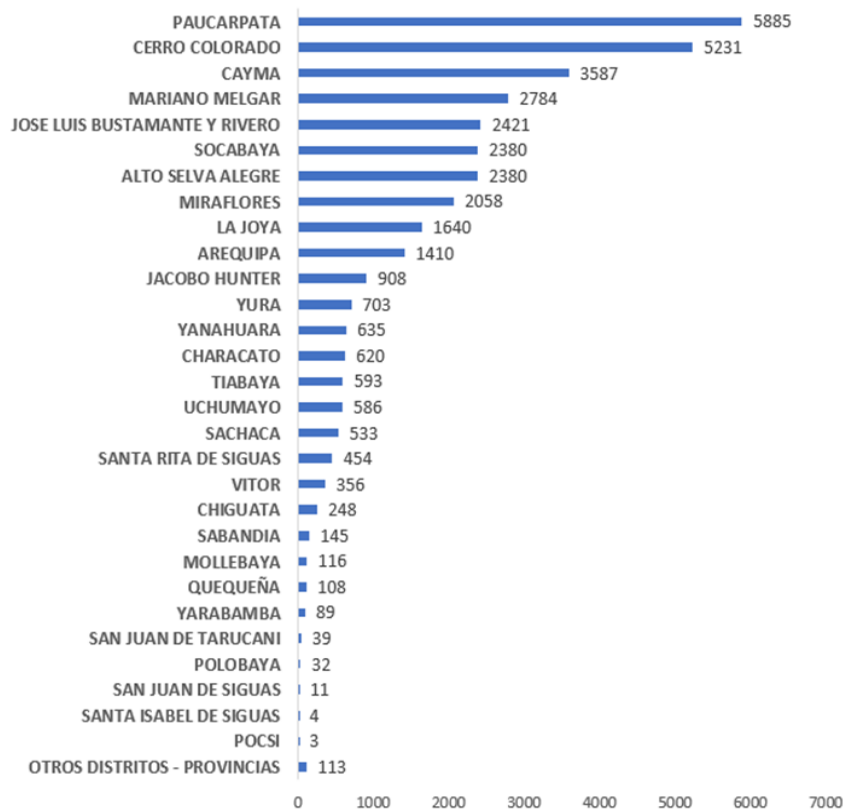


*Al 28 de mayo del 2022, a las 12:00 Horas
 Fuente: Notificación individual Microredes R.S.A.C.
 Elaborado por: Oficina de Epidemiología de la R.S.A.C.

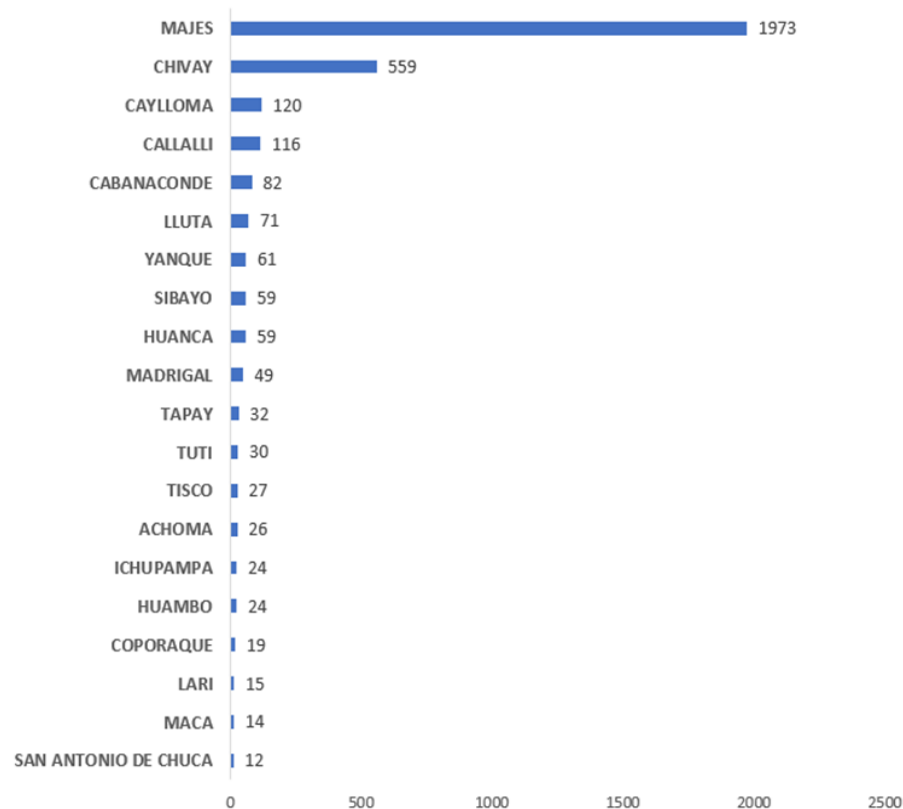
En la semana 21 se observa la tendencia de incremento de casos COVI 19 en todas la Micro Redes de la jurisdicción de la RSAC provincia Arequipa teniendo un total de 41 casos notificados.



CASOS CONFIRMADOS COVID – 19 POR DISTRITOS - PROVINCIA AREQUIPA S.E. 01 - 21-2022



CASOS CONFIRMADOS COVID - 19 POR DISTRITOS - PROVINCIA CAYLLOMA S.E. 01 - 21-2022



*Al 28 de mayo del 2022, a las 12:00 Horas
Fuente: Notificación individual Microredes R.S.A.C.
Elaborado por: Oficina de Epidemiología de la R.S.A.C.

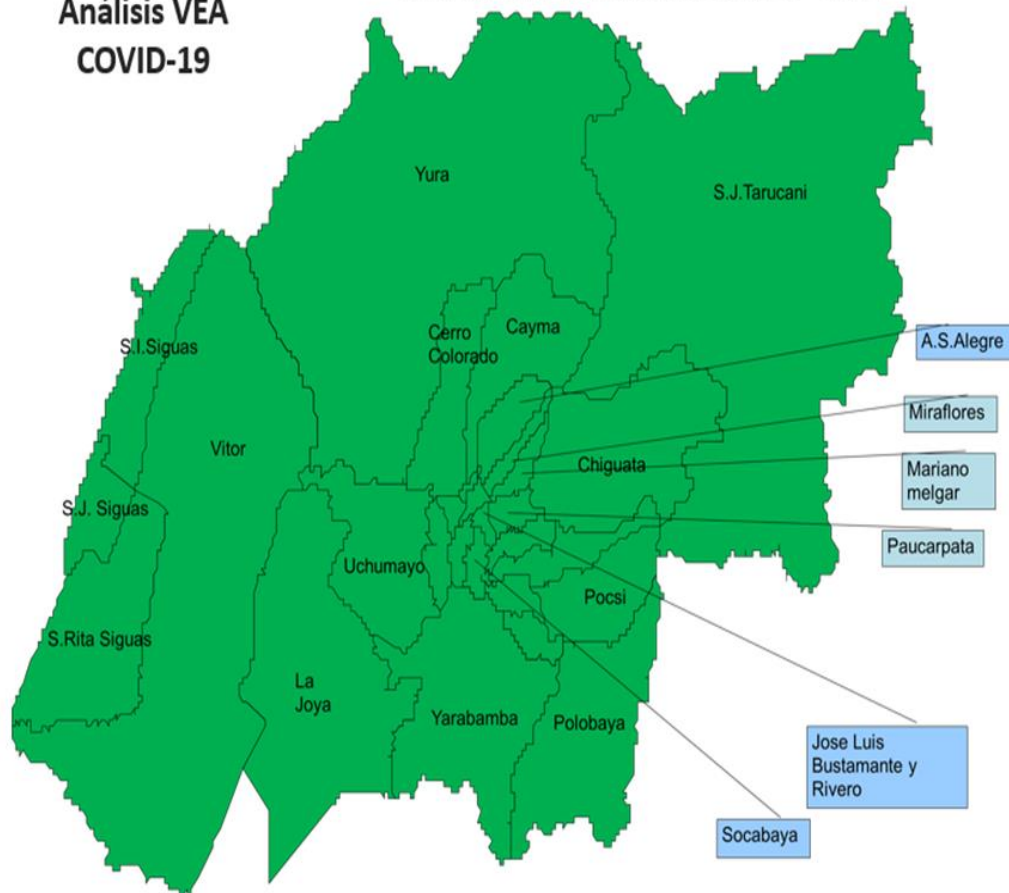
Los distritos de la Provincia Arequipa que han notificados mayor cantidad de casos a la semana 22 son: Paucarpata (5885) casos, Cerro Colorado (5231) y Cayma (3587) casos.

En Caylloma los distritos que notificaron mayor cantidad de casos son: el distrito de Majes notifico (1973) y Chivay (559), a la semana 21 notificación (01) caso



RED DE SALUD AREQUIPA CAYLLOMA
 MAPA DE RIESGO
 TASA DE INCIDENCIA
 CASOS COVID-19
 PROVINCIA AREQUIPA
 SEMANA EPIDEMIOLÓGICA 21 - 2022

Análisis VEA
 COVID-19

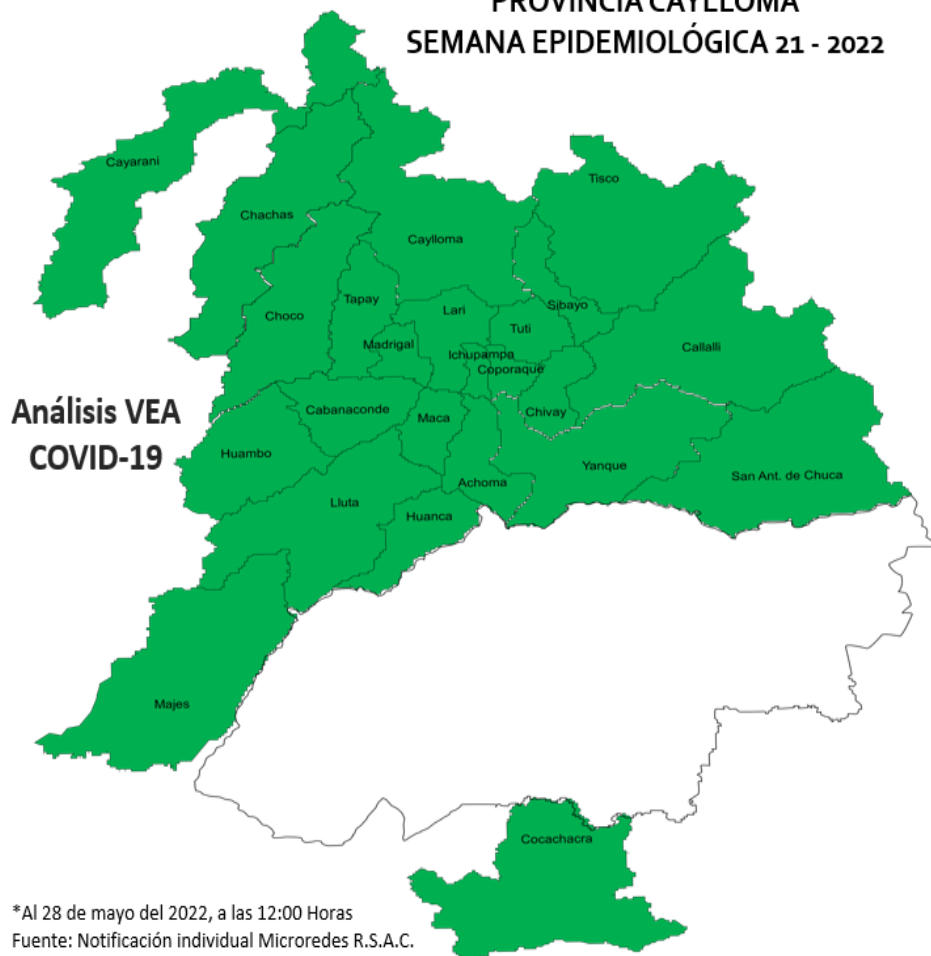


	TASA DE INCIDENCIA S.E. 21 - 2022	TASA DE INCIDENCIA ACUMULADA A LA S.E. 21 - 2022
PROVINCIA AREQUIPA	0.00	3.12
DIST. AREQUIPA	0.00	1.51
DIST. ALTO SELVA ALEGRE	0.00	2.51
DIST. CAYMA	0.00	3.29
DIST. CERRO COLORADO	0.01	2.62
DIST. CHARACATO	0.00	5.12
DIST. CHIGUATA	0.00	5.21
DIST. JACOBO HUNTER	0.00	1.61
DIST. LA JOYA	0.00	4.78
DIST. MARIANO MELGAR	0.00	3.97
DIST. MIRAFLORES	0.00	2.98
DIST. MOLLEBAYA	0.00	3.15
DIST. PAUCARPATA	0.01	3.72
DIST. POCSI	0.00	0.43
DIST. POLOBAYA	0.00	2.32
DIST. QUEQUENA	0.00	4.58
DIST. SABANDIA	0.00	2.59
DIST. SACHACA	0.01	1.55
DIST. SAN JUAN DE SIGUAS	0.00	0.90
DIST. SAN JUAN TARUCANI	0.00	2.15
DIST. SANTA ISABEL SIGUAS	0.00	0.47
DIST. SANTA RITA DE SIGUAS	0.00	6.13
DIST. SOCABAYA	0.00	3.20
DIST. TIABAYA	0.00	2.79
DIST. UCHUMAYO	0.00	2.95
DIST. VITOR	0.00	10.28
DIST. YANAHUARA	0.01	1.72
DIST. YARABAMBA	0.00	2.90
DIST. YURA	0.00	2.11
DIST. J. L. B. Y RIVERO	0.00	2.83

*Al 28 de mayo del 2022, a las 12:00 Horas
 Fuente: Notificación individual Microredes R.S.A.C.
 Elaborado por: Oficina de Epidemiología de la R.S.A.C.



RED DE SALUD AREQUIPA CAYLLOMA
 MAPA DE RIESGO
 TASA DE INCIDENCIA
 CASOS COVID-19
 PROVINCIA CAYLLOMA
 SEMANA EPIDEMIOLÓGICA 21 - 2022



Análisis VEA
 COVID-19

*Al 28 de mayo del 2022, a las 12:00 Horas
 Fuente: Notificación individual Microredes R.S.A.C.
 Elaborado por: Oficina de Epidemiología de la R.S.A.C.

	TASA DE INCIDENCIA S.E. 21 - 2022	TASA DE INCIDENCIA ACUMULADA A LA S.E. 21 - 2022
PROV. CASTILLA	0.00	0.00
DIST. CHACHAS	0.00	0.00
DIST. CHOCO	0.00	0.74
PROV. CAYLLOMA	0.00	3.25
DIST. CHIVAY	0.01	7.98
DIST. ACHOMA	0.00	2.08
DIST. CABANACONDE	0.00	3.27
DIST. CALLALLI	0.00	5.56
DIST. CAYLLOMA	0.00	2.62
DIST. COPORAQUE	0.00	1.69
DIST. HUAMBO	0.00	2.65
DIST. HUANCA	0.00	3.65
DIST. ICHUPAMPA	0.00	2.62
DIST. LARI	0.00	1.15
DIST. LLUTA	0.00	4.48
DIST. MACA	0.00	1.42
DIST. MADRIGAL	0.00	5.87
DIST. SAN ANTONIO CHUCA	0.00	0.98
DIST. SIBAYO	0.00	6.22
DIST. TAPAY	0.00	3.22
DIST. TISCO	0.00	1.47
DIST. TUTI	0.00	3.09
DIST. YANQUE	0.00	2.23
DIST. MAJES	0.00	2.73
PROV. CONDESUYOS	0.00	0.48
DIST. CAYARANI	0.00	0.48
PROV. ISLAY	0.00	0.21
DIST. COCACHACRA	0.00	0.21



AREQUIPA: BROTES Y OTROS EVISAP. - S.E. 01 – 21 -2022*



VIGILANCIA DE PUNTOS DE ENTRADA S.E. 01 – 21-2022

Se ha fortalecido la vigilancia en puntos de entrada en el Aeropuerto Internacional “Alfredo Rodríguez Ballón”, en los vuelos procedentes de Chile, en la S.E. 21 -2022, se evaluaron 132 pasajeros, todos sin sintomatología para COVID – 19.

FECHA DEL VUELO	PASAJEROS QUE ARRIBARON EN EL VUELO	PASAJEROS CON CARNET DE VACUNACIÓN ANTICOVID (3 DOSIS)	PASAJEROS CON CERTIFICADO MÉDICO	PASAJEROS QUE AL INGRESO DEL PAÍS CONTABAN CON RESULTADO NEGATIVO PARA COVID-19 (PRUEBA MOLECULAR DENTRO DE LAS 72 HORAS PREVIAS AL VIAJE)	PASAJEROS QUE FUERON TAMIZADOS AL MOMENTO DEL ARRIBO (PRUEBA MOLECULAR)	PASAJEROS QUE AL INGRESO AL PAÍS CONTABAN CON SINTOMATOLOGÍA COMPATIBLES CON COVID -19	PASAJEROS CON COMORBILIDAD	PASAJEROS QUE IBAN A RADICAR O SE ALBERGARON DENTRO DE LA JURISDICCIÓN DE LA RSAC	PASAJEROS QUE FUERON DERIVADOS A LA GERSA POR NO RADICAR O NO SE QUEDARON DENTRO DE JURISDICCIÓN RSAC
2/05/2022	125	123	0	2	0	0	0	94	31
7/05/2022	125	122	0	9	0	0	0	87	38
9/05/2022	67	60	7	0	0	0	0	50	17
14/05/2022	111	108	0	3	0	0	0	97	14
16/05/2022	80	80	0	1	0	0	0	55	25
21/05/2022	77	71	0	2	0	0	0	56	21
23/05/2022	59	55	0	2	0	0	0	49	10
28/05/2022	73	67	0	5	0	0	0	54	19

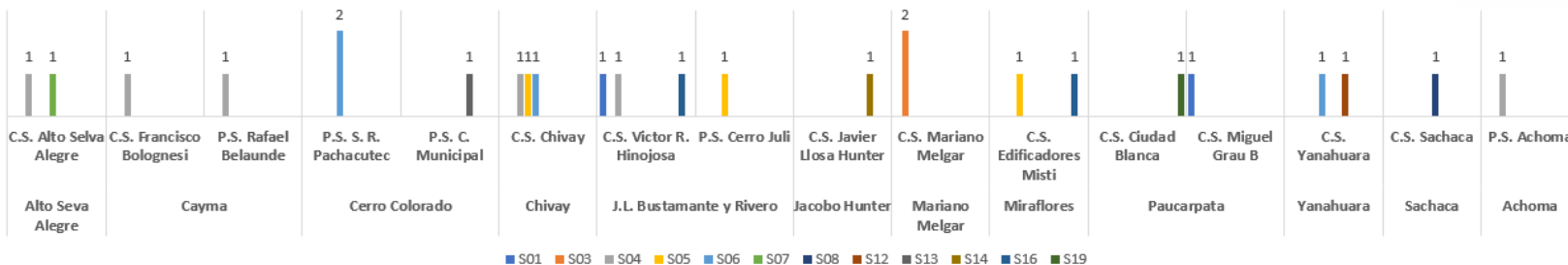
*Al 28 de mayo del 2022, a las 12:00 Horas

Fuente: Microred de Salud Zamacola

Elaborado por: Oficina de Epidemiología de la R.S.A.C.



NÚMERO DE FALLECIDOS POR COVID-19 - POR ESTABLECIMIENTOS DE SALUD - RSAC S.E. 01 – 21-2022



NÚMERO DE FALLECIDOS POR COVID-19 - POR DISTRITOS - RSAC S.E. 01 – 21-2022

DISTRITOS PROVINCIA AREQUIPA	S01	S03	S04	S05	S06	S07	S08	S12	S13	S14	S16	S19	TOTAL
AREQUIPA		1			1	1		1					4
JOSE LUIS BUSTAMANTE Y RIVERO	1		1	1							1		4
CERRO COLORADO					2				1				3
CAYMA			2										2
MIRAFLORES				1							1		2
PAUCARPATA	1											1	2
ALTO SELVA ALEGRE			1										1
JACOBO HUNTER										1			1
MARIANO MELGAR			1										1
SACHACA							1						1
TOTAL	2	2	4	2	3	1	1	1	1	1	2	1	21

DISTRITOS PROVINCIA CAYLLOMA	S01	S03	S04	S05	S06	S07	S08	S12	S13	S14	S16	S19	TOTAL
ACHOMA			1										1
CHIVAY			1	1									2
YANQUE					1								1
TOTAL			2	1	1								4

*Al 28 de mayo del 2022, a las 12:00 Horas
Fuente: Notificación individual Microredes R.S.A.C.
Elaborado por: Oficina de Epidemiología de la R.S.A.C.

* NO SE REPORTAN CASOS DE FALLECIDOS POR COVID-19 EN LAS S.E. 02, 09, 10, 11, 15, 17, 18, 20 Y 21-2022 POR LAS MICROREDES RSAC.

Los distritos de la Provincia Arequipa que han reportado más fallecidos por COVID 19 en comunidad o vía pública son: Arequipa (4), Cerro Colorado (3), Jose Luis Bustamante y Rivero (4).

En Caylloma el distrito que mas casos notifico es Chivay que reporto (2) fallecidos por COVID 19

Semana Epidemiológica 21: notificación **negativa**. **Teniendo un total de 25 defunciones en comunidad a la semana 21.**

RECOMENDACIONES

Los establecimientos de salud deben continuar con sus actividades de acuerdo a normativa en atención diferenciada.

Trabajar de manera coordinada con la IE de la jurisdicción para la intervención en caso de presentarse casos confirmados.

Orientar a los directores sobre el cumplimiento de las medidas de bioseguridad en sus establecimientos.

Continuar con las actividades de Promoción de la Salud para prevención de COVID 19.

Continuar con las actividades de identificación y notificación de los diferentes eventos de salud pública que se encuentra en vigilancia.

Socializar e implementar las recomendaciones de alerta epidemiológica 12.

Tener en cuenta la alerta 11 para la vigilancia de COVID 19 .